

# 東亜大学附属 下関看護専門学校

 2026  
学校案内



働きなが  
ら学べる

准看護師科 (高等課程) < 昼間2年定時制 >

准看護師のための

看護師科 (専門課程) < 昼間3年定時制 >

University of East Asia  
Shimonoseki School of Nursing

# 他人のために汗を流し、一つの技術を身につける 働きながら学べる准看護師・看護師の養成校です

東亜大学附属下関看護専門学校は、人間教育を柱として実践的な看護技術の習得と柔軟な課題解決能力を養い、未来社会が求める看護職の高度化と多様化に応えます。

## 学校長挨拶



東亜大学附属下関看護専門学校 校長

### 鵜澤 和宏

「人間尊重を基盤とした豊かな人間性を育み、社会に貢献できる看護職者の育成」を教育理念として発足した本校は、開校以来その理念に従い、学生と向き合ってきました。今、超高齢社会と少子化により地域住民の医療や看護への期待はますます大きくなっています。これからの時代は、人の叡智と心のバランスがさらに重要となり、看護職者にとって今まで以上に心の豊かさや優しさが求められてくると思います。

本校は看護の道を目指す学生たちに対し、確かな知識・技術だけでなく思いやりをもって対象者となる人と接することが出来るように学校を含めた学生生活で経験を積んで貰いたいと常日頃思っています。入学時、漠然と考えていた看護というものを卒業時には1人1人自分の中で確立した看護師像を持つ事が出来るように指導して参ります。

そのために本校は大学附属として人間教育を高め、地域の医療機関と実習・連携を強化して教育と臨床間の距離の近さを強みにします。本校教員だけでなく医療機関で現役の経験豊富な看護師の講義を多く取り入れて看護実践力を高めるなどより良い教育環境の充実に努めています。

地域医療に貢献する担い手として無限の可能性を秘めた生徒達の能力を引き出す事が我々の仕事です。学生が様々な困難や壁に当たった時、我々は寄り添い、共に考え、行動し、解決に導いてあげたいと思っています。学生には社会人経験者もおり、高校新卒生とお互いの価値観を尊重しながら良いチームワークのもとで国家試験全員合格を目標に、一致団結して頑張っています。

看護職は対象となる人々と向き合いながら自己成長できる大変やりがいのある職業です。ぜひ本校で「現場で活躍できる看護師」を目指して一緒に学びませんか。

## 本校の特色



生活支援・学習支援に関する

## 8つの充実

### 1 就労支援

隔日開講制と夏季、冬季、春季の長期休暇があり、仕事と学校を両立できます。地域医療施設等の看護学生を対象とした求人紹介等。

### 2 学費は月謝制

月謝制（高等課程 38,000 円 / 月、専門課程 48,000 円 / 月）による学費負担の軽減と奨学金・給付金で生活と学校の両立ができます。

### 3 奨学金

各種奨学金（高等教育の修学支援新制度、県内の各種修学資金貸付、下関市高等職業訓練促進給付金、病院独自の奨学金）

### 4 入学制度

推薦入試、一般入試、社会人入試等志願者の状況に合わせて選べる多彩な入試制度

### 5 学習環境

自習室の充実、教員による個別指導、連携施設との多様な現場体験

### 6 教育支援

基礎分野理解のための補習授業、経験豊かな教員による高度な専門性の習得、定期的な模擬試験による理解度チェック等

### 7 試験対策

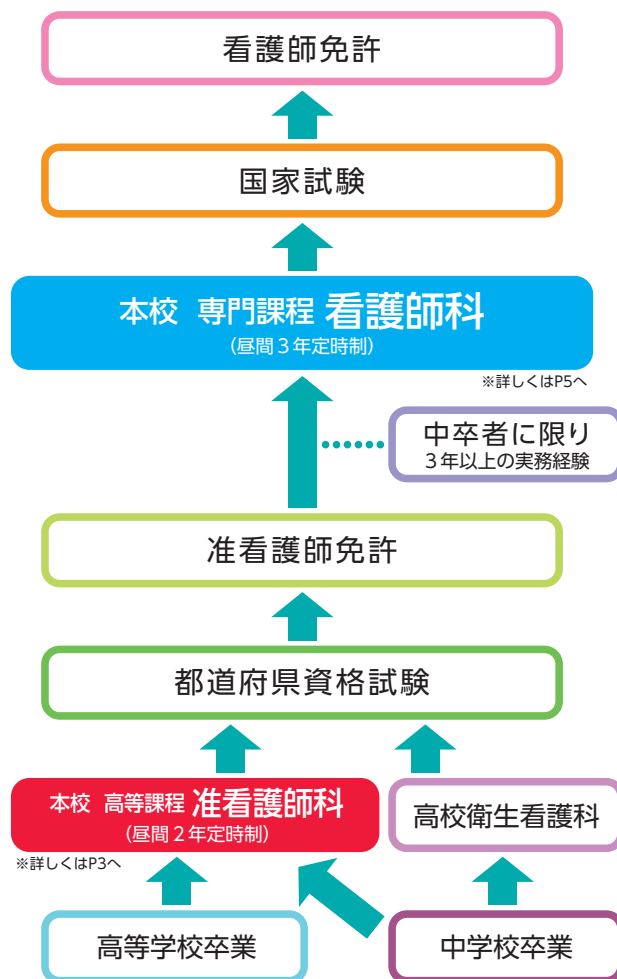
国家試験対策講座、専門講師による特別講座、直前強化週間等

### 8 大学連携

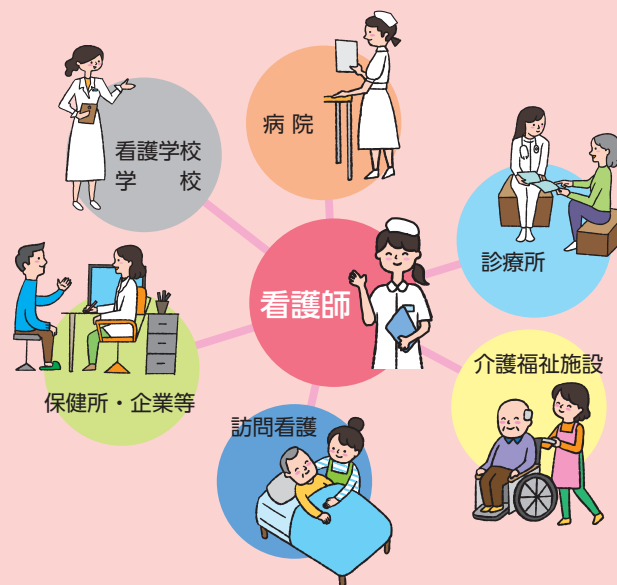
施設利用（学生専用無料駐車場完備・食堂・購買部・図書館・漫画図書館・体育館等）

## 看護師への道（本校から）

本校に入学してから念願の看護師免許取得までには、次のような段階があり、その一つひとつをステップアップしながら、確実に自分のものにしてください。



看護師・准看護師は、様々な場所で活躍しています。





ここから看護の第一歩

高等課程

# 准看護師科

修業年限 [2年(昼間)]

定員 [30名(1学年)]

初歩から丁寧に、豊かな感性を磨きながら、看護に必要な知識・技術・態度を習得し、社会に貢献できる准看護師を目指します。

## 准看護師科の特色

### 1 学業と仕事の両立が可能

病院などの保健医療施設に就業しながら通学できます。週3日程度の授業内容で他の日は終日勤務可能です。多くの学生が医療施設などで働きながら学んでいます。

2

施設・設備、指導スタッフに恵まれた実習施設で、学内で習得した知識や技術を用い、理論と実践を結び付けた臨地実習を行います。

3

### 3 看護師へのステップアップもサポートします

准看護師科を卒業し、准看護師の免許を取得できれば併設している看護師科へ進学し、看護師の免許取得も可能です。進学しやすいように特待制度もあります。

## 授業日程

学年	内容	期間	曜日	時間
1年生	講義	4月～12月	月・水・金	8:50～16:00
	臨地実習	1月～3月	月～金	8:00～16:30
2年生	講義	4月～7月	火・木・金	8:50～16:00
	臨地実習	9月～12月	月～金	8:00～16:30
	講義	1月～3月	火・木・金	8:50～16:00

## 実習機関 (予定)

総合病院を中心とした、多数の恵まれた施設・設備・指導スタッフのもと臨地指導を行います。

脳神経筋センターよしみず病院	(医) 愛の会 光風園病院
下関市立市民病院	下関医療センター
(医) 松涛会 安岡病院	(医) 水の木会 下関病院
デイサービス四季の森	リハビリデイサービスさくらやま
老人保健施設 コスモス	特別養護老人ホーム はまゆう苑
下関医療センター附属介護老人保健施設	

## 取得可能な資格

### 【准看護師】

医療・保健・介護等多様な現場の活動を支えます。

【就職先】 病院、クリニック、老人保健施設等

- 1 都道府県知事による准看護師試験の受験資格
- 2 高等学校卒業者は、准看護師免許取得後に看護師課程の受験資格
- 3 中学校卒業者は、准看護師免許取得後、准看護師として3年以上従事後に看護師課程の受験資格

## 在校生からのメッセージ

### 高等課程准看護師科 猪山 芽依

高校2年生まで夢がなく、「看護師に向いている」と友人の一言で、看護師を目指すようになりました。当初は進学しても看護師に興味湧かず本当に不安でした。そんな私が大きく変わったのは学校に通いながら看護助手として小児科病院で働き始めてからです。痛みで苦しんでいる患者様を目の当たりにして、寄り添って助けたいという気持ちが溢れました。

働きながら学ぶことで信頼される看護師の患者様やご家族様への医療接遇を学び得られます。教科書では相手の感情までは読み取れず理解が深まりません。患者様の反応や感情を即座に見て看護師に質問ができる環境に感謝します。間近で学んだ医療接遇を実践して研鑽しています。今では信頼される看護師になる為に何を備えるかを日々探究しています。働きながら学べるという本校の魅力はこれだと理解しました。

学校の先生方も親身になって相談を聞いてくださり、実習ではチームの仲間と協力しながら学べます。辛いことも沢山ありますが、信頼される看護師の道を突っ走ります。

## 入学～卒業までのスケジュール

(令和6年度)

	1年生	2年生
4月	入学式	春期休暇
5月	講義	講義
6月		
7月		
8月	夏期休暇	
9月	講義	臨地実習
10月		
11月	宣誓式	講義
12月	講義	
	冬期休暇	
1月	講義	講義
	基礎看護実習	
2月	講義	資格試験
		卒業式の練習等
3月	講義	卒業式
	春期休暇	



### 高等課程准看護師科 森 雅

「看護師を目指す上で、まずは准看護師になるため、週3日間学校で必要な専門教養と看護技術を修得し、残りの4日間は自学・事前課題と学費とお小遣いの為に働いています。

当初は学業と仕事の両立で戸惑いもありましたが、在学中に勉強だけでなく沢山の経験が出来るので学生生活が充実しています。

看護師になるには専門課程を含めると5年間かかりますがじっくり学び、准看護師で働きながら進学か就職するかの選択もあるので心に余裕ができます。



准看護師から看護師へ

専門課程

# 看護師科

修業年限 [定時制3年(昼間)] 定員 [40名(1学年)]

看護師科では准看護師の専門的知識・技術・態度を基盤とし、さらに、看護学全般の基礎を総合的に深く学んでいきます。

本校では、科学的根拠に基づいた看護の実践ができる看護師を育成します。医療機関などで働きながら看護師を目指せるよう配慮します。

## 看護師科の特色

### 1 多彩な入学試験制度あり

准看護師養成所などで准看護師免許を取得見込みの方を対象とした推薦入試、社会人入試など看護師を目指せるよう多彩な入学試験制度があります。

### 2 学業と仕事の両立が可能

病院などの保健医療施設に就業しながら通学できます。

### 3

施設・設備、指導スタッフに恵まれた実習施設で、学内で習得した知識や技術を用い、理論と実践を結び付けた臨地実習を行います。

## 授業日程

学年	内容	期間	曜日	時間
1年生	講義	4月～3月	火・木・土	8:50～16:00
	臨地実習	7月の2日間	未定	8:00～16:30
2年生	講義	4月～12月	月・水・金	8:50～16:00
	臨地実習	11月・12月 1月～3月	月～金	8:00～16:30
3年生	臨地実習	4月～10月	月～金	8:00～16:30
	講義	11月～2月	月・水・金	8:50～16:00

## 実習機関（予定）

総合病院を中心とした、多数の恵まれた施設・設備・指導スタッフのもと臨地指導を行います。

関門医療センター	山口県済生会豊浦病院
(医) 松涛会 安岡病院	(医) 愛の会 光風園病院
(医) 光の会 重本病院	山口県立下関総合支援学校
下関市立下関保健所	下関市立保育園・子ども園
下関市社会福祉協議会	下関豊浦地域ケアセンター
勝山訪問看護ステーション	東亜訪問看護ステーション
あかね訪問看護ステーション	

## 取得可能な資格

### 【看護師】

高度な看護技術を駆使し医療の現場を支えます。

【就職先】病院、クリニック、訪問看護ステーション、老人保健施設等

- 1 看護師国家試験の受験資格
- 2 保健師・助産師学校の受験資格
- 3 専門士（医療専門課程）の称号付与

## 在校生からのメッセージ

### 専門課程看護師科1年 池田 千柊

私が目指す看護師像はより多くの知識と高度な看護技術を培い、患者様の気持ちに寄り添い、頼りにされる看護師です。

私は現在、病棟勤務と学校を両立して目指す看護師像に挑んでいます。

高等学校衛生看護科から看護を修得していますが、イメージが湧かないことや座学では理解しにくいことを懸念していました。

今、病棟勤務をして教育と臨床の距離が近づき看護技術を実践する場が増えて、学びが深まり達成感と自己肯定感の強まりを実感しています。教員だけでなく勤務先の先輩看護師を間近にして自分を見直し、先を見越す視野が広がることで学びに対する姿勢も大きく変わりました。

病院で働きながら勉強することで、学びだけでなく目指す看護師像が具現化しました。教員と先輩看護師から丁寧な指導と応援を受けて自己実現に近づいています。

## 入学～卒業までのスケジュール

(令和6年度)

	1年生	2年生	3年生
4月	入学式	春季休暇	
5月	講義	講義	領域別実習
6月			
7月			
7月	地域・在宅実習 講義		
8月	夏期休暇		
9月	講義	講義	領域別実習
10月			統合実習
11月			講義
12月		基礎看護学実習	
12月		講義	
1月	冬期休暇		
1月	講義	領域別実習	講義
2月			国家試験
2月			卒業式の練習等
3月			卒業式
3月	春期休暇		



### 専門課程看護師科1年 仲田 遥菜

私には年の離れた弟妹がいることでより命の尊さを日々、実感しており幼少期より看護師を志望しました。

本校の働きながら学べるという特徴に魅力を感じ、私も入学して半年後、産婦人科クリニックで働きながら通学しています。学内実習でも学ぶことは多々ありますが、実際に現場で働き看護経過を間近にすることで演習の際に、心地よい緊張感となによりイメージし易く理解度が増します。

勿論、学業と就業の両立は大変で辛いこともあります。その一つひとつを「自己成長に繋がる学び」と捉えて、感謝の念を常態して自己研鑽に努めて参ります。

幼少期からの夢が入学後、明確な目標に進展しました。この3年間で看護師の役割を修得し、目標に早く到達するよう日々、研鑽しています。

## 奨学金制度

### ■ 高等教育の修学支援新制度（授業料等減免と給付型奨学金） 看護師科対象者のみ

経済的理由で進学を諦めないよう、2020年4月からスタートした新制度の対象校の認定を受けています。  
日本学生支援機構の給付型奨学金の対象となれば、入学金・授業料の免除または減額を受けることができます。  
詳細は日本学生支援機構のホームページをご確認ください。

### ■ 山口県看護師及び准看護師修学資金 准看護師科対象者 看護師科対象者

将来、山口県内の診療施設等で、看護師等の業務に従事しようとする優秀な人材の育成を目的として、看護師等養成施設に在学する方に対して、山口県が修学資金の貸与を行っています。県が定める返還免除対象施設において、5年間継続して就業すると、貸付金の返還が全額免除されます。詳細は、やまぐちナースネットのホームページをご確認ください。

### ■ 高等学校等就学支援金 准看護師科対象者のみ

山口県では、高等学校等に通う一定の収入額未満の世帯の生徒に対して、授業料に充てるため、高等学校等就学支援金を支給します。本校の場合、准看護師科在学生在が該当します。ただし、高校等を既に卒業した生徒や3年を越えて在学している生徒は対象となりません。詳細は、本校事務局にお問い合わせください。

### ■ 山口県ひとつづくり財団奨学金 准看護師科対象者 看護師科対象者

山口県ひとつづくり財団は、向学心に富み有能な素質をもっているが、経済的な理由により修学が困難な学生の修学促進に寄与するため、学資の貸与業務を行っています。詳細は公益財団法人 山口県ひとつづくり財団 奨学センター 083-933-4770（平日8:30～17:00）へお問い合わせください。

## 下関在住の方の給付金のご案内（下関市高等職業訓練促進給付金）

下関市は、母子家庭のお母さん又は父子家庭のお父さんが就労に役立つ資格を取得するため養成機関で修業している場合に、修業期間の生活の安定を図るため訓練促進給付金を支給します。  
また、養成機関への入学時における負担を考え、修了支援給付金を修業修了後に支給します。

#### 対象者

下関市在住の母子家庭の母又は父子家庭の父で、次のすべての条件を満たす方

- ① 児童扶養手当を受けているか、又はこれと同様の所得水準である方
- ② 養成機関において1年以上のカリキュラムを修業し、対象資格の取得が見込まれる方
- ③ 就業又は育児と修業との両立が困難であると認められる方
- ④ 過去に高等職業訓練促進給付金等の支給を受けたことがない方

#### 支給対象期間

申請された月以降の修業期間  
（月払、上限4年）

※ただし、准看護師課程から正看護師課程へ進学した場合、上限4年となります。  
※実際の支給は、各修業月の翌月です。  
詳しくは下記問合せ先まで。

#### 支給金額

##### 【訓練促進給付金】

- ・ 住民税非課税世帯 月額 100,000円
- ・ 住民税課税世帯 月額 70,500円

##### 【修了支援給付金】

- ・ 住民税非課税世帯 50,000円
- ・ 住民税課税世帯 25,000円

※訓練促進給付金について、修業期間の最後の1年間は月額40,000円増額となります。

支給を希望される方は、必ず事前にご連絡ください。

##### 【問合せ先】

〒750-8521 下関市南部町1番1号  
下関市役所こども家庭支援課相談支援係  
電話：083-231-1358（直通）

※給付金の内容に変更される可能性があります。必ず問合せ先にて確認してください。





管理栄養士



救急救命士



臨床工学技士



柔道整復師



保育士

## 教育連携

### 附属下関看護専門学校 + 東亜大学

附属下関看護専門学校は、新しい未来社会の創造のために必要とされる多様な学習環境の実現のために、東亜大学の多彩なカリキュラムや専門領域を活用します。

学科・  
コース  
連携



資格  
分野  
連携



大学院  
連携

看護師資格取得後、東亜大学大学院(通信制)に働きながら進学できます。ここでは研究を通して学びを深め「修士号」を取得できます。

#### ●東亜大学沿革

- 昭和49年(1974年)4月 — 東亜大学開学(経営学部、現在の人間科学部)
- 昭和56年(1981年)4月 — 工学部設置(現在の医療学部)
- 平成4年(1992年)4月 — 大学院総合学術研究科5年一貫制博士課程設立
- 平成5年(1993年)4月 — デザイン学部開設(現在の芸術学部)
- 平成12年(2000年)4月 — 総合人間・文化学部開設(現在の人間科学部)
- 同年 大学院総合学術研究科通信制修士課程開設
- 平成16年(2004年)4月 — 附属看護学院開設(通信制)  
(准看護師から看護師への通信制の移行教育機関  
現在は学校法人日本医療学園附属東亜看護学院)
- 令和4年(2022年)4月 — 附属下関看護専門学校開校

本校は70年の歴史を持つ下関市医師会立下関看護専門学校の教育理念を継承し東亜大学附属として開設しました。

学校法人  
東亜大学学園

### 東亜大学附属 下関看護専門学校

- 准看護師科(高等課程)
- 看護師科(専門課程)

### 東亜大学

- 医療学部
  - 医療工学科
  - 健康栄養学科
- 人間科学部
  - 心理臨床・子ども学科
  - スポーツ健康学科
  - 国際交流学科
- 芸術学部
  - アート・デザイン学科
  - トータルビューティ学科
- 大学院総合学術研究科
  - 医療科学専攻
  - 人間科学専攻
  - 臨床心理学専攻
  - デザイン専攻
- 通信制大学院
  - 人間科学専攻
  - 法学専攻
  - デザイン専攻
- 留学生別科

## 施設紹介

看護師を目指す皆さんが、集中して学べる、望ましい人間関係を構築できる、万全な教育環境を用意しています。



**正門広場モニュメント**

人間関係の大切さと国際的で開かれた校風を表しています。



**本校校舎 (東亜大学9号館)**



**玄関**



**駐車場**

本校校舎横に屋外駐車場、本学体育館地階に屋内駐車場があります。



**Yショップ (コミュニティセンター 3F)**

大学の購買部。お菓子やお弁当、文房具などを売っています。



**学生食堂**

栄養バランスのとれた豊富なメニューで、学生の憩いの場として利用される学生食堂です。



### 大講義室 (3F)

200人を収容できる階段型講義室です。授業はもとより、講演会やセミナー、イベント等の会場にも利用されます。



### 教室

教室は落ち着いた雰囲気、Wi-Fiが整備され、ICT教育にも適した環境です。



### 実習室

看護技術の習得を目指した演習を行います。医療施設等で使用される看護に必要な器具や設備を備え、看護実践力を磨きます。



### 図書室 (4F)

医学・看護系の専門書籍や雑誌の他、一般図書、芸術書約5千冊が閲覧できます。また、蔵書数約12万冊の大学1号館にある図書館も利用可能です。



### カウンセリング室 (1号館1階)

学生相談室、学生談話室(サイコロトリート)などが入っています。



### 健康相談室 (1号館1階)

健康相談室、休息室などが入っています。



### キャリアセンター (1号館1階)

求人情報の収集や就職相談ができます。



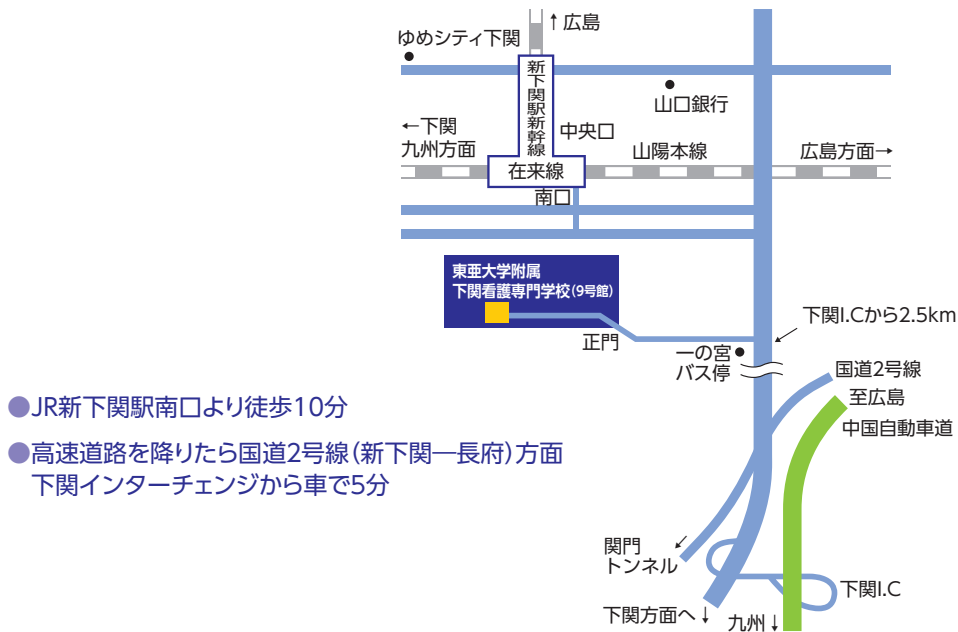
### ホワイエ

待ち合わせや休憩といった学生同士のコミュニケーションや教員との雑話など、誰もが気軽に活用できるスペースです。

## 学校案内図



## 学校周辺図



東亜大学附属下関看護専門学校

〒751-8503 山口県下関市一の宮学園町2-1 東亜大学附属下関看護専門学校

TEL 083-256-1118(ダイヤルイン) FAX 083-256-1156

<https://shimokan.toua-u.ac.jp/>